

Årsredovisning 2023

Avfall & Återvinning  
SKARABORG

**Tack för att du  
sorterar ditt avfall!**



# Innehåll

Sammanfattning .....	3
Ordföranden har ordet .....	5
Förvaltningsberättelse .....	7
Översikt över verksamhetens utveckling .....	7
Organisation .....	8
Styrning och uppföljning .....	10
Viktiga förhållanden för resultat och ekonomisk ställning .....	12
Händelser av väsentlig betydelse .....	13
Väsentliga personalförhållanden .....	15
God ekonomisk hushållning och ekonomisk ställning.....	17
Balanskravsresultat 2023.....	21
Förväntad utveckling .....	22
Ekonomiska rapporter .....	23
Resultaträkning.....	23
Balansräkning .....	24
Kassaflödesanalys .....	25
Noter och tilläggsupplysningar.....	26
Driftredovisning.....	30
Investeringsredovisning .....	33
Bilaga 1 Insamlade och behandlade mängder .....	34
1. Avfallsmängder inom Sverige och EU .....	34
2. Hanterade mängder inom A&ÅS .....	35
3. Avfallsbehandling.....	39

# Sammanfattning

## Händelser under året

År 2023 har präglats av förberedelser inför det utökade uppdrag som trädde i kraft 1 januari 2024, med insamlingsansvar för förpackningar samt obligatorisk insamling av matavfall.

Under april startade utsortering av grovplast<sup>1</sup> vid tre Återvinningscentraler (ÅVC). På det sättet kan grovplasten materialåtervinnas för att bli nya plastprodukter, i stället för att gå till förbränning. Totalt har 91 ton sorterats ut.

Ohlssons åkeri i Landskrona tog över insamlingsentreprenaden i västra området, med Falköping och Skara från 1 mars 2023 och Essunga, Grästorp, Götene samt Vara från 1 januari 2024.

Under året har samarbete inletts med Skövde kommuns kontaktcenter som tar emot alla telefonsamtal som första kontakt. Antalet e-tjänster har utökats och hemsidan har förändrats för att vara mer kundanpassad.

## Årets resultat

Årets resultat är negativt och uppgår till -7,7 mnkr vilket är 1,4 mnkr bättre än budget. Fortsatt minskning av brännbart avfall på ÅVC, som innebär lägre behandlings- och transportkostnader, är största anledningen till den positiva avvikelsen.

Årets investeringar uppgår till 14 mnkr vilket är 22 mnkr mindre än budgeterat. Skillnaden mot budget beror på att investeringar för kärl och containrar för förpackningsinsamling till största del genomförs 2024 samt att det under året gjorts omfattande prioritering bland investeringar för att säkra förbundets likviditet.

---

<sup>1</sup> Grovplast är plastprodukter som inte är förpackningar, exempelvis vattenkanna eller pulka.

## Förväntad utveckling

Avfallssektorn är under förändring. Omställningen mot en cirkulär ekonomi får konsekvenser bland annat i form av ny lagstiftning, skatter och avgifter. EU-direktiv ska implementeras i svensk lagstiftning och innebär mer och noggrannare sortering.

Insamlingsverksamheten kommer att öka de kommande åren, då det kommer bli obligatoriskt med matavfallssortering för alla och förpackningar ska samlas in fastighetsnära. I första skedet kommer investeringar av kärl och sopbilar behöva göras.



## Ordföranden har ordet

År 2023 har varit ett utmanande mellanår med skenande kostnadsutveckling, mycket förberedande arbete men utan större förändringar. Formerna för samarbetet inom kommunalförbundet har börjat sättas efter att vi ett år tidigare vuxit med 4 medlemskommuner. Vi har haft en ny direktion där hälften av ledamöterna varit nya i kommunalförbundet, så även jag som ordförande, vilket bidragit med nya perspektiv och erfarenheter i direktionen. Samtidigt står den resterande hälften av direktionen för kontinuitet och att det kollektiva minnet lever vidare.



*Adam van Stam,  
ordförande*

Även om inga stora förändringar har skett under året har det funnits omfattande förberedelser för det som skulle komma med obligatorisk matavfallsinsamling och förpackningsinsamling, där båda började gälla nu vid årsskiftet. Förberedelserna för dessa och kommande förändringar har belastat kommunalförbundet personellt och framför allt ekonomiskt då de har varit kostnadsdrivande. Vidare har även vi drabbats av de skenande priserna i samhället men också av högre miljöavgifter. Dialogen med våra medlemskommuner, kunder och övriga intressenter har under året varit intensiv men också behövlig för att tydliggöra varför förändringen är på gång och vad den innebär. Men också varför den ovanligt höga taxehöjningen som föreslogs var nödvändig för att hantera det allt bredare uppdraget. Med bra stöd av vår nya ekonomichef har vi i kommunalförbundet hela tiden varit väl förberedda på att hantera den allt mer ansträngda ekonomin.

Ekonomi handlar om hushållning med knappa resurser. Allt mer knappa resurser är något vi i kommunalförbundet har fått känna av i år och det är enligt min mening inte bara av ondo. Med allt mer knappa resurser krävs tuffa prioriteringar men också kreativa lösningar. Små förändringar kan ge oanade effekter så som *Sortera säcken*, ett projekt som förvisso påbörjades redan för tre år sedan men som nu under året har implementerats på 17 av våra 21 ÅVC:er. Sortera säcken har resulterat i att vi minskat årets mängd restavfall med 2100 ton i förhållande till föregående år, det här då en större mängd avfall materialåtervinns istället för att eldas upp. En minskad mängd restavfall leder till att det ekologiska fotavtrycket

minskar samtidigt som det stärker vårt resultat då vi slipper betala behandlingskostnader för restavfallet på ca. 1000 kr per ton.

En annan effektivisering under året gäller vår kundtjänst, där vi nu samverkar med Skövde kommuns kontaktcenter, det har minskat våra kostnader samtidigt som tillgängligheten blivit bättre. Kunderna har fått längre öppettider samtidigt som fler ärenden har kunnat hanteras via e-tjänster, något som bevisligen uppskattats då kundnöjdheten på området är högre än vid tidigare mätning.

Vi har idag en kundnöjdhet på 88 % för insamling men också på våra ÅVC:er trots att *Sortera Säcken*, som ändå inneburit viss friktion, har implementerats. Siffror för kundnöjdheten visar på det otroliga arbete våra medarbetare gör i mötet med kund och det är särskilt glädjande att det är just dessa personer som är kommunalförbundets främsta ambassadörer för vår verksamhet.

Med tanke på de förändringar vi står inför är det en klar fördel att flera kommuner i Skaraborg tidigt såg värdet av att gemensamt organisera sig kring avfallshanteringen. Framåt kommer samverkan bli än mer viktig nu när lagstiftaren börjat springa allt snabbare för att skynda på omställningen till ett mer hållbart samhälle. Utifrån det arbete våra nuvarande och tidigare medarbetare har gjort, både i verksamheten och i direktionen, känner jag mig trygg med att vi har rätt förutsättningar för att hantera den förändring vi står inför.

Avslutningsvis vill jag tacka våra medarbetare för det fina arbete de har utfört under året!

*Adam van Stam*

*Ordförande*

# Förvaltningsberättelse

## Översikt över verksamhetens utveckling

(tkr)	2023	2022	2021	2020	2019
Verksamhetens intäkter	<b>215 749<sup>2</sup></b>	223 897	180 793 <sup>3</sup>	158 012 <sup>4</sup>	135 484
Verksamhetens kostnader	<b>-223 846</b>	-218 468	-177 133 <sup>2</sup>	-163 006 <sup>3</sup>	-140 865
Finansiella intäkter	<b>371</b>				
Årets resultat	<b>-7 726</b>	5 429	3 660	-4 996	-5 383
Resultatutveckling	<b>0</b>	0	0	0	-4,0%
Balansomslutning	<b>105 058</b>	105 272	83 473	78 077	79 078
Investeringar	<b>13 975</b>	25 685	471	8 305	10 293
Långfristiga skulder	<b>0</b>	0	0	0	0
Likvida medel	<b>12 366</b>	27 553	34 474	28 908	29 795
Kassalikviditet	<b>105,5%</b>	126,6%	140,2%	118%	134%
Eget kapital	<b>42 790</b>	50 516	36 589	32 930	37 926
Soliditet (%)	<b>41%</b>	48%	44%	42%	48%
Antal anställda	<b>69</b>	62 <sup>5</sup>	56	55	59

<sup>2</sup> Från och med 2023 bokförs kommunernas kostnader och intäkter för sluttäckning som fordran respektive skuld hos förbundet i stället för att redovisas via resultaträkningen. Det innebär att intäkter och kostnader är lägre år 2023 än 2022. Effekt 15,6 mnkr lägre intäkter/kostnader.

<sup>3</sup> Helårseffekt av koncessionsavtalets upphörande år 2020 ger ökade intäkter och kostnader.

<sup>4</sup> Koncessionsavtalen med Falköpings kommun och Skövde energi upphörde 2020-08-31. Både intäkter och kostnader för behandling av matavfall respektive brännbart restavfall ingår därmed i förbundets ekonomiska redovisning från och med 1 september 2020.

<sup>5</sup> Korrigerad från årsredovisning 2022.

# Organisation

## Kommunalförbundet

Kommunalförbundet Avfall & Återvinning Skaraborg (A&ÅS) består av kommunerna Essunga, Falköping, Grästorp, Gullspång, Götene, Hjo, Karlsborg, Mariestad, Skara, Skövde, Tibro, Töreboda och Vara. Förbundet bildades år 2000 och har successivt vuxit till att nu omfatta större delen av gamla Skaraborg, med 13 medlemskommuner och cirka 217 000 invånare.



## Politisk ledning

Kommunalförbundet leds av en direktion där varje medlemskommun representeras av en ledamot och en ersättare. Skövde kommun innehar ordförandeposten. Direktionens presidium består av ordförande och tre vice ordförande, där posterna som vice ordförande alternerar årligen mellan övriga medlemskommuner. Ordförande under 2023 var Adam van Stam (S) och vice ordförande Karola Svensson (C) från Falköping, Erik Lindström (M) från Vara och Anders Månsson (GF) från Götene.

## Revisorer

Medlemskommunerna utser växelvis två revisorer och för mandatperioden 2023-2026 är Anders Johansson (pol. obunden) från Karlsborg och Camilla Rydberg (M) från Götene utsedda till revisorer.

## Uppdrag

Kommunalförbundets ändamål är att ansvara för det kommunala ansvaret enligt Miljöbalkens 15 kap 20-21 §§. Kommunalförbundet ska skapa en långsiktig hållbar organisation för insamling och hantering enligt det kommunala ansvaret.

Kommunalförbundet ska i samarbete med medlemskommunerna aktivt verka för hållbar utveckling och bidra till samhälls-, miljö- och kundnytta inom sin verksamhet.



Kommunalförbundet ska i sin verksamhet och i samverkan med medlemskommunerna utgå från EU:s avfallstrappa och nationella, regionala och lokala miljömål.

Kommunalförbundet har i uppdrag att:

- samla in och hantera avfall från hushåll och verksamheter som medlemskommunerna är skyldiga att svara för enligt 15 kap 20-21 §§ Miljöbalken med tillhörande lagstiftning.
- bistå medlemskommunerna med kompetens och strategiskt stöd inom avfallshantering och det avfallsförebyggande arbetet,
- bereda en gemensam renhållningsordning med avfallsplan och avfallsföreskrifter som sedan antas av förbundsmedlemmarnas kommunfullmäktige,
- bidra till genomförande och uppföljning av avfallsplanen enligt den ansvarsfördelning som framgår av densamma,
- medverka i samhällsplaneringen hos medlemskommunerna i syfte att tillsammans skapa förutsättningar för framtidens avfallshantering och god samhällsplanering med hög service till hushåll och näringsliv. Detta kan ske genom samarbete och samordning med medlemskommunerna om fysisk planering och skapande av attraktiva hållbara bebyggelsemiljöer,
- ansvara för att hushållen får information om avfallsförebyggande åtgärder enligt Naturvårdsverkets föreskrifter,
- anordna möte mellan förbundsdirektör och medlemskommunernas kommunchefer eller motsvarande minst två gånger per år i syfte att stärka samarbetet mellan förbundet och medlemskommunerna.
- vid behov bjuda in medlemskommunerna till dialog,
- samordna medlemskommunernas samråd med producentansvarsorganisationerna.

### **Privata utförare**

Kommunalförbundet anlitar flera privata utförare för olika delar av förbundets uppdrag. De största år 2023 är:

- Skövde energi, för behandling av brännbart avfall och restavfall i kommunerna Falköping, Gullspång, Hjo, Karlsborg, Mariestad, Skara, Skövde, Tibro och Töreboda.

- Remondis AB, för insamling av hushållsavfall och latrin i Götene, Hjo, Karlsborg, Tibro och Töreboda samt för insamling av mat- och restavfall i underjordsbehållare i samtliga medlemskommuner.
- Ragn-Sells AB, för insamling och behandling av hushållsavfall och latrin i Essunga, Grästorp och Vara.
- PR Slamsugning AB, för insamling av enskilda avlopp i kommunerna Falköping, Gullspång, Götene, Hjo, Karlsborg, Mariestad, Skara, Skövde, Tibro, Töreboda och Vara.
- Ohlssons i Landskrona AB, för insamling av hushållsavfall och latrin i Falköping och Skara.

## Styrning och uppföljning

### Styrdokument

Förbundets verksamhetsområde regleras av EU:s direktiv och lagstiftning, den svenska Miljöbalken och avfallsförordningar samt förbundets avfallsföreskrifter och avfallstaxa.

Den interna styrningen sker främst utifrån styrdokumenterna förbundsordning, avfallsplan, verksamhetsplan, budget samt internkontrollplan.

Direktionen beslutar årligen om verksamhetsplan, budget och internkontrollplan.

Verksamhetsplanen innehåller vision, verksamhetsidé, övergripande mål samt verksamhetsmål för tre år i taget. Budget och verksamhetsplan beslutas varje år i november.

### Avfallstrappan

Avfallstrappan styr hur avfallet ska tas omhand.

Alla länder i EU ska sträva uppåt i trappan för att minska deponering, öka återvinning och återanvändning samt förebygga att avfall uppstår.



## Vision

Visionen beskriver vad förbundet eftersträvar att uppnå i framtiden. Det är en utmanande vision och vi arbetar mycket med våra kunder för att få rätt sortering, både i sopkärlen och på återvinningscentralerna.

*Vi är en av de ledande i Sverige inom kommunal avfallshantering och alla våra invånare sorterar rätt!*

## Verksamhetsidé

Vår verksamhetsidé är en övergripande beskrivning av den verksamhet vi bedriver, vilka vi är till för och vad som kännetecknar inriktningen på vårt arbete.

*Vi säkerställer medlemskommunernas insamling och återvinning av hushållsavfall till vår gemensamma nytta. Vi bedriver verksamheten med god service på ett miljöriktigt och effektivt sätt.*

## Verksamhetsplan

Verksamhetsplanen löper för tre år i taget men revideras årligen av direktionen. Verksamhetsplanen är indelad i fyra olika perspektiv och i varje perspektiv finns övergripande mål och utifrån dem tas särskilda verksamhetsmål fram. De olika perspektiven är verksamhet och miljö, kund, medarbetare och ekonomi.

### **Verksamhets- och miljöperspektivet**

Verksamhets- och miljöperspektivet innebär att A&ÅS ska bedriva en miljöriktig och effektiv verksamhet. Vi strävar efter att ligga i framkant inom teknisk utveckling för att optimera och effektivisera verksamheten i så stor utsträckning som möjligt.

### **Kundperspektivet**

Kundperspektivet innebär att verksamheten ska kännetecknas av god service, hög tillgänglighet, enkelhet och flexibilitet.

### **Medarbetarperspektivet**

Medarbetarperspektivet innebär att A&ÅS ska vara en attraktiv arbetsgivare med god arbetsmiljö där medarbetarna utvecklas i sina roller och ger god service till våra kunder.

### **Ekonomiperspektivet**

Ekonomiperspektivet innebär att vi arbetar så kostnadseffektivt som möjligt och strävar efter att ha låga avgifter för vår verksamhet.

### **Internkontroll 2023**

Årligen genomförs ett antal kontroller av den egna verksamheten enligt internkontrollplan.

#### **Miljötilstånd:**

Samtliga miljörapporter för 2023 som A&ÅS ansvarar för har lämnats till myndigheterna i rätt tid.

#### **Abonnentavgifter:**

Uppdatering av kund- och fakturauppgifter har gjorts då förbundet tagit över fakturering av kunder i Essunga, Götene och Vara inför år 2023, samt förberedelser inför 2024 gällande slam i Essunga kommun, uppstart av obligatorisk matavfallssortering i Essunga, Grästorp och Götene samt förpackningsinsamling för flerbostadshus.

#### **Vägning av avfall:**

Samtliga egna fordonsvågar har validerats under året.

#### **Omfattning av kundförluster:**

Andelen kundförluster uppgår till 0,2 procent av de totala intäkterna.

## Viktiga förhållanden för resultat och ekonomisk ställning

### **Omvärldsfaktorer**

Avfallssektorn är under förändring. Omställningen mot en cirkulär ekonomi får konsekvenser bland annat i form av ny lagstiftning, skatter och avgifter. EU-direktiv ska implementeras i svensk lagstiftning och innebär mer och noggrannare sortering.

Regeringen beslutade om kommunalt insamlingsansvar av förpackningar samt obligatorisk insamling av matavfall från 1 januari 2024. Besluten innebär stora krav på kommunerna att anpassa sin verksamhet på relativt kort tid. Ersättningsystemet för insamling av förpackningar innebär även en påfrestning för förbundets resultatnivå och likviditet, dels för att ersättningen ska sökas kvartalsvis i efterskott med start år 2024, dels för att det inte finns investeringsbidrag.

## **Pensionsförvaltning**

Förbundets anställdas pensioner har tryggats via pensionsförsäkringar (KAP/KL och AKAP-KR).

## **Avfallstaxan**

Beslutsprocess för att få en gemensam avfallstaxa är komplex då förslaget måste antas likalydande av samtliga fullmäktige i medlemskommunerna. Samordning av taxan inom kommunalförbundet pågår och år 2023 var det gemensam taxa för tidigare medlemmar i AÖS medan Essunga, Grästorp, Götene och Vara har haft var sin egen taxa.

Förankringsprocessen mellan förbundets förvaltning, direktion och medlemmarnas fullmäktige är avgörande för taxans godkännande. Taxeförslaget redovisas för kommundirektörerna och det har hittills varit ett framgångsrikt arbetssätt.

## **Finansförvaltning**

För att hantera fluktuationer i likviditet har förbundet möjlighet att nyttja en checkräkningskredit via Skövde kommuns koncernbank.

## **Händelser av väsentlig betydelse**

### **Yttre påverkan**

Förbundet och den nya direktionen har haft ett år som till stor del är präglats av den förändring i lagstiftningen som trädde i kraft 1 januari 2024, med insamlingsansvar för förpackningar samt obligatorisk insamling av matavfall. Året har även påverkats av det allt oroligare omvärldsläget som påverkar allt från verksamhetens kontinuitetsplanering, osäkerheter i kostnadsutveckling samt längre leveranstider.

### **Ny entreprenör i västra området.**

Ohlsons åkeri i Landskrona tog över insamlingsentreprenaden i västra området. Från 1 mars tog de över driften i Falköping och Skara kommun. Ett övertagande som gick mycket smärtfritt. Vid årsskiftet 23/24 gick avtalen ut i Essunga, Grästorp, Götene och Vara och Ohlssons tog över även dessa kommuner. Övergången skedde i samband med årsskiftet

vilket innebar ett antal kortveckor samtidigt som väderförhållandena, med stora snömängder, gjorde att starten inte var helt friktionsfri.

### **Obligatorisk matsamling**

Vid årsskiftet 23/24 trädde lagen om obligatorisk matavfallsinsamling i kraft. Essunga Grästorps samt Götene kommun är först ut att införa det för samtliga småhusfastigheter, detta då de inte tidigare har frivillig matavfallsinsamling. I och med förändringen till obligatorium kan man inte längre få lägre taxa om man väljer att varmkompostera, vilket har varit en pedagogisk utmaning att kommunicera till våra kunder.

### **Utsortering grovplast**

Under april startade utsorteringen av grovplast vid tre ÅVC:er, Falevi i Falköping, Heljeved i Vara och Krusegården i Essunga. Grovplast är plast som inte är förpackning och grovplasten kan materialåtervinnas för att bli nya plastprodukter. Tidigare har grovplasten hanterats som restavfall och har gått till förbränning. Återvinningsarbetarna fick en inledande kurs i sortering av grovplast och kunskaperna har sedan tillämpats för att materialet ska bli så bra som möjligt för återvinning. Totalt under året har 91 ton grovplast sorterats ut vid de tre ÅVC:erna och under 2024 ansluter ytterligare tre ÅVC:er till denna sortering.

### **Förändrad kundtjänst.**

Då förbundet vuxit och vi i dag har ca 71 000 anläggningar samt att vi har tagit hem all kundtjänst har det ställt ökade krav samt inneburit att vi behövt utveckla vår kundtjänst ytterligare. Vi har gjort förändringar på hemsidan och jobbar mer med e-tjänster för att våra kunder inte ska behöva ringa in sina ärenden. Vi har även startat samarbete med Skövde kontaktcenter där de tar alla samtal och sköter första kontakten med våra kunder. De ärenden de inte kan hantera eller som kräver handläggning slussas vidare till vår kundtjänst/backoffice. Samarbetet har löpt sedan oktober och utvecklas vidare under 2024.

## Väsentliga personalförhållanden

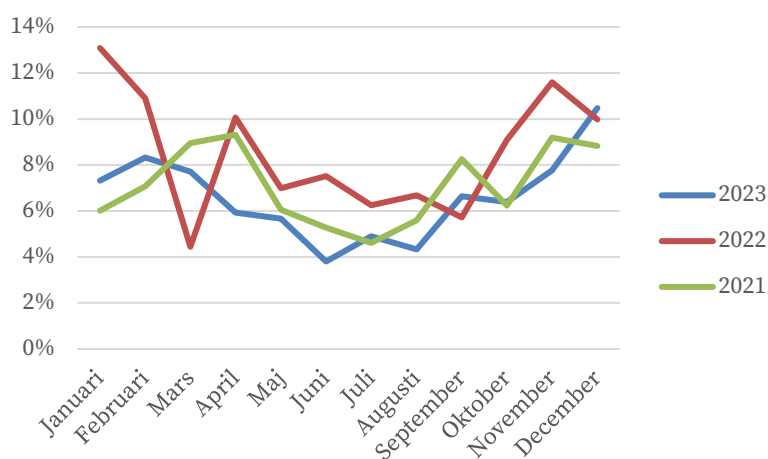
### Medarbetare

Antalet tillsvidareanställda vid årets slut uppgår till 74, varav 31 kvinnor och 43 män. Det är en högre andel kvinnor inom ledning och administration samtidigt som det är en högre andel män inom insamlingen. Antalet anställda har ökat de senaste åren då förbundet har vuxit både genom fler medlemskommuner och utökat uppdrag. Medelåldern för de anställda är 47 år.

### Sjukfrånvaro

Den totala sjukfrånvaron under året var 6,5 procent, vilket är en minskning från 8,4 procent år 2022 och 7,1 procent år 2021. Minskningen har varit störst i åldern 29 år eller yngre.

#### **Diagram över sjukfrånvaron per månad för åren 2021 till 2023**



**Redovisning av sjukfrånvaro (% av total arbetad tid)****2023 2022 2021**

Total sjukfrånvaro i procent av de anställdas sammanlagda ordinarie arbetstid	6,5%	8,4%	7,1%
Andel av sjukfrånvaron som avser frånvaro under en sammanhängande tid av 60 dagar eller mer	27,6%	19,2%	28,7%
Sjukfrånvaro för kvinnor	5,6%	8,4%	13,3%
Sjukfrånvaro för män	7,1%	8,4%	4,2%
Sjukfrånvaro i åldrarna 29 år eller yngre	5,3%	20,4%	7,2%
Sjukfrånvaro i åldrarna 30-49 år	6,0%	7,6%	5,9%
Sjukfrånvaro i åldrarna 50 år eller äldre	7,3%	7,4%	7,9%

**Kompetensförsörjning**

Kompetensförsörjning är en utmaning inom samtliga verksamhetsdelar i förbundet. Efterfrågan på chaufförer är fortsatt stor och har varit under en tid. Kravet på yrkeskompetensbevis (YKB) har gjort att urvalet minskat något samt svårighet att ta in vikarier. Under slutet av år 2023 har rekryteringsläget förbättrats något.

Den utveckling som sker i ÅVC-verksamheten som exempelvis Grönt kort och sortera säcken leder till att kraven för de yrkesrollerna är högre än tidigare. Serviceförmåga och social kompetens är viktiga egenskaper för arbete på ÅVC, vid sidan av den grundläggande yrkeskunskapen.



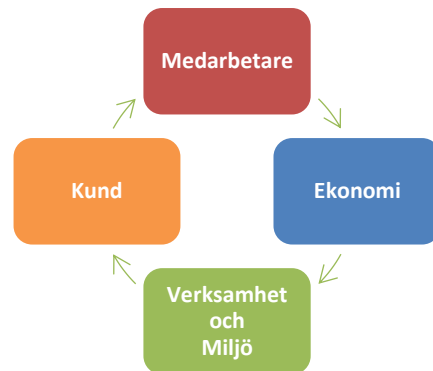
## God ekonomisk hushållning och ekonomisk ställning

### Mål och måluppfyllelse 2023

Uppföljning av målen i verksamhetsplanen sker löpande under året och redovisas till direktionen två gånger per år.

Förbundet har 5 övergripande mål. Ett mål har uppnåtts, ett mål har delvis uppnåtts medan tre mål inte är uppnådda. För kund- och

medarbetarperspektivet är målen satta som strävansmål och det är dessa mål som inte är uppnådda.



### Måluppfyllelse

- 🙄 Bedriva en effektiv och miljöriktig verksamhet
- 😞 God service med hög tillgänglighet
- 😞 Aktuell och lättillgänglig information om Avfall & Återvinning Skaraborgs miljödrivna avfallshantering och kundens bidrag till denna ("alla måste förstå – alla måste vara med")
- 😞 Vara en attraktiv arbetsgivare
- 😊 Ekonomi i balans

Den samlade bedömningen av god ekonomisk hushållning är att förbundet fortsatt har en god ekonomi och goda rutiner för att arbeta mot de uppsatta målen.

## Verksamhet- och miljöperspektiv

Övergripande mål: *Bedriva en effektiv och miljöriktig verksamhet.*

Indikator	Måluppfyllelse
Den totala mängden insamlat matavfall ska årligen öka.	<p><b>Målet är uppnått.</b></p> <p>Den totala mängden insamlat matavfall har ökat från 6 366 till 6 424 ton jämfört med förra året.</p> <p><u>Kommentar:</u></p> <p>Den miljöavgift som betalas av flerbostadshus utan matavfallssortering har minskat med 13 procent. Antalet flerbostadshus med matavfallssortering har ökat.</p>
Matavfallets renhetsgrad ska vara minst 98 procent vid varje fastighet.	<p><b>Målet är inte uppnått.</b></p> <p>Plockanalys visar att 93 procent av matavfallet i den bruna tunnan är bioavfall som kan återvinnas till biogödsel och biogas.</p> <p><u>Kommentar:</u></p> <p>Plockanalys genomfördes i Gullspångs kommun i maj månad år 2023.</p>
”Sortera säcken” införs vid minst en ÅVC årligen.	<p><b>Målet är uppnått.</b></p> <p>”Sortera säcken” har införts vid återvinningscentralerna Krusegården i Essunga, Risängen i Skövde samt Heljeved i Vara under januari och februari 2023.</p> <p><u>Kommentar:</u></p> <p>”Sortera säcken” har nu införts på 11 anläggningar i förbundet.</p>

## Kundperspektiv

Övergripande mål: **God service och hög tillgänglighet.**

Indikator	Måluppfyllelse
Nöjd kundindex ska år 2023 vara minst 85 %.	<b>Målet är inte uppnått.</b> 81 % av kunderna är nöjda med avfallshanteringen i kommunen enligt kundnöjdhetsmätning genomförd år 2023.
Grönt kort införs för minst en ÅVC årligen.	<b>Målet är inte uppnått.</b> ÅVC Heljeved i Vara förbereds för uppstart av grönt kort som försenats av handläggning av kameratillstånd.

Övergripande mål: **Aktuell och lättillgänglig information om Avfall & Återvinning Skaraborgs miljödrivna avfallshantering och kundens bidrag till denna ("alla måste förstå – alla måste vara med").**

Indikator	Måluppfyllelse
Nöjd kundindex ska år 2023 vara minst 85 %.	<b>Målet är inte uppnått.</b> 69 % av kunderna är nöjda med informationen och 74 % är nöjda med kundtjänst enligt kundnöjdhetsmätning genomförd år 2023.

## Medarbetarperspektiv

Övergripande mål: **Vara en attraktiv arbetsgivare.**

Indikator	Måluppfyllelse
Nöjd medarbetarindex ska år 2024 vara minst 85 %.	<p><b>Målet är inte uppnått.</b></p> <p>Undersökning genomfördes under hösten 2022 och det samlade resultatet var 76 %.</p> <p><u>Kommentar:</u></p> <p>Medarbetarundersökningen genomförs vart tredje år. Nöjd-medarbetar-index används som ett komplement för att följa trender i verksamheten. Eftersträvansvärt är att ständigt förbättra sig samt att inte understiga riktvärdet 63. Fördelning mellan avdelningarna: insamling 67 %, ÅVC 76 %, kontor 84 %.</p>

## Ekonomiperspektiv

Övergripande mål: **Ekonomi i balans.**

Indikator	Måluppfyllelse
Soliditeten understiger inte 35 %.	<p><b>Målet är uppnått.</b></p> <p>Soliditeten är 41 % och överstiger därmed det finansiella målet.</p>

## God ekonomisk hushållning

Förbundet har en väl fungerande struktur för uppföljning av mål och ekonomi vilket är nödvändigt för god ekonomisk hushållning. Verksamheten följs upp utifrån fyra olika perspektiv; verksamhet och miljö, kund, medarbetare och ekonomi. Inom varje perspektiv finns långsiktiga övergripande mål och delmål som årligen ses över av direktionen. För kund- och medarbetarperspektivet är de årliga delmålen satta som strävansmål.

Tre av delmålen har uppnåtts. Det finansiella målet överstigs och den ekonomiska ställningen är fortsatt god. Verksamheten genomsyras av ständig strävan efter en effektiv och miljöriktig verksamhet. Under året har Sortera säcken utökats för att effektivisera verksamheten och öka möjligheten till mer och bättre sortering.

Ett mål har inte mätts, då medarbetarundersökning görs vart tredje år.

Fyra av delmålen har inte uppnåtts. Plockanalysen som gjordes i Gullspångs kommun visar en renhetsgrad på 93 procent för matavfallet. Uppföljning kommer att göras under 2024. 81 procent av kunderna är nöjda med avfallshanteringen i kommunen, 69 procent av kunderna är nöjda med informationen och 74 procent är nöjda med kundtjänst enligt kundnöjdhetsmätning genomförd år 2023. Uppstart av Grönt kort på Heljeved i Vara har försenats i väntan på kameratillstånd.

### **Ekonomisk ställning**

Resultatet för året är negativt med -7,7 mnkr. Det är 1,4 mnkr bättre än det budgeterade resultatet om -9,1 mnkr. Soliditeten uppgår till 41 procent vilket innebär att det finansiella målet är uppfyllt. Den ekonomiska ställningen är god trots det negativa resultatet. Det egna kapitalet uppgår till 42,8 mnkr vid årets slut. Även kassalikviditeten är god (105 procent) vilket innebär att kortfristiga skulder kan betalas i stor utsträckning utan att behöva använda checkkredit eller uppta några andra lån.

### **Balanskravsresultat 2023**

Årets resultat efter balanskravsutredning är -8,3 mnkr. Avfall & Återvinning Skaraborg har fortsatt en god finansiell ställning med en soliditet som överstiger målet i verksamhetsplanen och eget kapital som uppgår till 42,8 mnkr.

Enligt kommunallagen ska ett negativt resultat återställas inom tre år. Med anledning av den finansiella ställningen och beaktande av att verksamheten bedrivs i enlighet med god ekonomisk hushållning bedöms det finnas synnerliga skäl att inte återställa det negativa resultatet.

Taxorna har höjts inför år 2024 och beslutad budget är i balans.

Balanskravsutredning (tkr)	2023	2022	2021
<b>Årets resultat enligt resultaträkningen</b>	<b>-7 726</b>	<b>5 430</b>	<b>3 660</b>
- samtliga realisationsvinster	-540	-542	-40
+ realisationsvinster enligt undantagsmöjlighet	0	0	0
+ realisationsförluster enligt undantagsmöjlighet	1	39	0
-/+ orealiserade vinster och förluster i värdepapper	0	0	0
+/- återföring av orealiserade vinster och förluster i värdepapper	0	0	0
<b>Årets resultat efter balanskravsjusteringar</b>	<b>-8 265</b>	<b>4 927</b>	<b>3 620</b>
- reservering av medel till resultatutjämningsreserv	0	0	0
+ användning av medel från resultatutjämningsreserv	0	0	0
<b>Årets balanskravsresultat</b>	<b>-8 265</b>	<b>4 927</b>	<b>3 620</b>

## Förväntad utveckling

Avfallssektorn är under förändring. Omställningen mot en cirkulär ekonomi får konsekvenser bland annat i form av ny lagstiftning, skatter och avgifter. EU-direktiv ska implementeras i svensk lagstiftning och innebär mer och noggrannare sortering.

Regeringen beslutade om kommunalt insamlingsansvar av förpackningar samt obligatorisk insamling av matavfall från 1 januari 2024. Insamlingen av förpackningar ska ske fastighetsnära från 2027.

Besluten innebär stora krav att anpassa verksamheten på relativt kort tid.

Ersättningssystemet för insamling av förpackningar innebär även en påfrestning för förbundets resultatnivå och likviditet, dels för att ersättningen ska sökas kvartalsvis i efterskott med start år 2024, dels för att det inte finns investeringsbidrag. Införandet av fastighetsnära insamling av förpackningar innebär investering av fler kärl och fler sopbilar. Arbetet med att se över förbundets kostnader, investeringsbehov och taxor är ständigt pågående.

Största utmaningen kommande år är de nya kraven på fastighetsnära förpackningsinsamling och den omställning det innebär inte bara för vår del utan även för samtliga fastighetsägare och småhusägare. Ytor som inte finns i dag kommer behövas skapas för att möjliggöra hantering som svarar upp mot nya kraven på sortering och insamling.

## Ekonomiska rapporter

### Resultaträkning

Resultaträkningen visar det finansiella resultatet under en viss tidsperiod och förklarar hur det uppkommit.

tkr	Not	2023-01-01 -2023-12-31	Budget 2023	2022-01-01 -2022-12-31 justerat <sup>6</sup>	2022-01-01 -2022-12-31
Verksamhetens intäkter	2	215 749	215 640	208 334	223 896
Verksamhetens kostnader	3, 4	-213 273	-213 810	-194 928	-210 490
Avskrivningar	5	-10 573	-10 915	-7 978	-7 978
<b>Verksamhetens nettokostnader</b>		<b>-8 097</b>	<b>-9 085</b>	<b>5 428</b>	<b>5 428</b>
Finansiella intäkter		371	0	1	1
Finansiella kostnader		0	0	0	0
<b>Resultat efter finansiella poster</b>		<b>-7 726</b>	<b>-9 085</b>	<b>5 429</b>	<b>5 429</b>
<b>Årets resultat</b>		<b>-7 726</b>	<b>-9 085</b>	<b>5 429</b>	<b>5 429</b>

Årets resultat är -7,7 mnkr, vilket är något bättre än budgeterat. En jämförelse med 2022 visar att intäkterna har ökat med 3,6 procent, medan kostnaderna har ökat med 9,4 procent

<sup>6</sup> Från och med 2023 har en förändring i redovisningen av intäkter och kostnader för sluttäckning gjorts. Tidigare har detta bokförts som intäkter respektive kostnader men då detta är kommunernas intäkter och kostnader och AÅS endast är mellanhand redovisas dessa från 2023 i stället via balansräkningen som kortfristig fordran eller skuld. För att underlätta jämförelse är justeringskolumnen minskad med de 15,6 mnkr som bokfördes som intäkt respektive kostnad för sluttäckning under år 2022.

och avskrivningarna med 32,5 procent. Indexering av befintliga avtal har varit höga under 2022 och 2023 till följd av hög inflation och höga bränslepriser.

## Balansräkning

Balansräkningen beskriver förbundets finansiella ställning vid en viss tidpunkt. En ögonblicksbild som visar förbundets tillgångar och skulder. Den visar hur kapital används (tillgångar) och hur det skaffats fram (skulder och eget kapital).

tkr	Not	2023-12-31	2022-12-31
<b>TILLGÅNGAR</b>			
<b>Anläggningstillgångar</b>			
<i><b>Materiella anläggningstillgångar</b></i>			
Byggnader och mark	6	2 060	2 427
Maskiner och inventarier	7	37 305	33 535
<b>Summa anläggningstillgångar</b>		<b>39 364</b>	<b>35 962</b>
<b>Omsättningstillgångar</b>			
<i><b>Fordringar</b></i>			
Övriga fordringar	8	53 327	41 754
Kassa och Bank		12 366	27 553
<b>Summa omsättningstillgångar</b>		<b>65 694</b>	<b>69 308</b>
<b>SUMMA TILLGÅNGAR</b>		<b>105 058</b>	<b>105 270</b>
<b>EGET KAPITAL, AVSÄTTNINGAR OCH</b>			
<b>SKULDER</b>			
<b>Eget kapital</b>			
Årets resultat		-7 726	5 429
Övrigt eget kapital		50 516	45 087
<b>Summa eget kapital</b>		<b>42 790</b>	<b>50 516</b>
<b>Skulder</b>			
<i><b>Kortfristiga skulder</b></i>	9	62 268	54 754
<b>Summa skulder</b>		<b>62 268</b>	<b>54 754</b>
<b>SUMMA EGET KAPITAL OCH SKULDER</b>		<b>105 058</b>	<b>105 270</b>
<b>Ställda säkerheter</b>		Inga	Inga
<b>Ansvarsförbindelser</b>		Inga	Inga

Summan av totala tillgångar för förbundet är relativt oförändrad, men det har skett en förskjutning till anläggningstillgångar, medan omsättningstillgångar i form av kassa/bank har minskat. Samma förskjutning har skett mellan skulder och eget kapital, där eget kapital har minskat medan kortfristiga skulder har ökat. Det innebär att förbundets soliditet har



minskat till 41 procent, vilket fortfarande är över det långsiktiga målet på minst 35 procent i soliditet.

## Kassaflödesanalys

Kassaflödesanalysen visar hur förbundet finansierar sin verksamhet och sina investeringar under en tidsperiod. Kassaflödesanalysen visar faktiska in- och utbetalningar, till skillnad från resultaträkningen som visar intäkter och kostnader.

tkr	2023-01-01 -2023-12-31	2022-01-01 -2022-12-31
<b>Den löpande verksamheten</b>		
Årets resultat	-7 726	5 429
<b>Justering för poster som inte ingår i kassaflödet</b>		
Av- och nedskrivningar	10 573	7 978
Övriga ej likviditetspåverkande poster	-539	-503
<b>Medel från verksamheten före förändring av rörelsekapital</b>	<b>10 034</b>	<b>7 475</b>
Ökning/minskning kortfristiga fordringar	-11 572	-10 509
Ökning/minskning kortfristiga skulder	7 512	8 421
<b>Kassaflöde från den löpande verksamheten</b>	<b>-1 752</b>	<b>10 816</b>
<b>Investeringsverksamheten</b>		
Investering i materiella anläggningstillgångar	-13 975	-26 234
Försäljning av materiella anläggningstillgångar	539	549
<b>Kassaflöde från investeringsverksamheten</b>	<b>-13 435</b>	<b>-25 685</b>
<b>Finansieringsverksamheten</b>		
Kapitaltillskott nya medlemmar		8 497
<b>Medel från finansieringsverksamheten</b>		<b>8 497</b>
<b>Årets kassaflöde</b>	<b>-15 187</b>	<b>-6 372</b>
Likvida medel vid årets början	27 553	34 474
<b>Likvida medel vid årets slut</b>	<b>12 366</b>	<b>28 103</b>

Förbundets likvida medel uppgår till 12,4 mnkr vid årsskiftet. Det är en minskning med 15,2 mnkr under året. 13,4 mnkr av minskningen är till följd av investeringar. Resterande 1,8 mnkr av minskningen beror på att årets resultat är negativt och att även kortfristiga fordringar ökat under året.

# Noter och tilläggsupplysningar

## Not 1 Redovisnings- och värderingsprinciper

Årsredovisningen är upprättad i enlighet med lagen om kommunal redovisning och rekommendationer från Rådet för kommunal redovisning vilket bland annat innebär att:

- Redovisningsprinciperna är oförändrade jämfört med föregående år.
- Intäkter redovisas i den omfattning det är sannolikt att de ekonomiska tillgångarna kommer att tillgodogöras kommunen och intäkterna kan beräknas på ett tillförlitligt sätt.
- Fordringar har upptagits till de belopp varmed de beräknas inflyta.
- Tillgångar och skulder har upptagits till anskaffningsvärde där inget annat anges. Periodiseringar av inkomster och utgifter har skett enligt god redovisningssed.

### **INTÄKTER**

#### Redovisning av intäkter

Försäljning av varor och tjänster redovisas vid leverans till kunden, i enlighet med försäljningsvillkoren. Försäljningen redovisas efter avdrag för moms och rabatter. Övriga intäkter som intjänats intäktsredovisas enligt följande: Ränteintäkter i enlighet med effektiv avkastning.

Från och med 2023 har en förändring i redovisningen av intäkter och kostnader för sluttäckning gjorts. Tidigare har detta bokförts som intäkter respektive kostnader men då detta är kommunernas intäkter och kostnader och AÅS endast är mellanhand redovisas dessa numer istället via balansräkningen som kortfristig fordran eller skuld. Detta gör att utfallet för sluttäckningen mellan 2023 och 2022 inte är jämförbart.

### **KOSTNADER**

#### Avskrivningar

Avskrivning av materiella anläggningstillgångar görs för den beräknade nyttjandeperioden med linjär avskrivning baserat på anskaffningsvärdet exklusive eventuellt restvärde. På tillgångar i form av mark, konst och pågående arbeten görs emellertid inga avskrivningar.

### Avskrivningstider

En samlad bedömning av nyttjandeperioden för respektive tillgång görs. Tillgångstypen skrivs sedan av på den närmast lägre avskrivningstiden.

Följande avskrivningstider tillämpas:

Byggnader	10-20 år
Maskiner, inventarier och fordon	3-10 år

### Avskrivningsmetod

I normalfallet tillämpas linjär avskrivning, det vill säga lika stora nominella belopp varje år. Avskrivning påbörjas när tillgången tas i bruk.

### Gränsdragning mellan kostnad och investering

Tillgångar avsedda för stadigvarande bruk eller innehav med en nyttjandeperiod om minst 3 år klassificeras som anläggningstillgång om beloppet överstiger gränsen för mindre värde. Gränsen för mindre värde har satts till ett prisbasbelopp och gäller som gemensam gräns för materiella och immateriella tillgångar och därmed också för finansiella leasingavtal.

### Redovisning av hyres-/leasingavtal

Leasingavtal för bilar *där varje enskilt avtal är oväsentligt och enskilt klassificeras som operationell leasing* bedöms samlat för tillgångskategorin "bilar" och redovisas som finansiell leasing om värdet totalt är väsentligt.

### Uppskattningar och bedömningar

Upprättandet av bokslut och tillämpning av redovisningsprinciper, baseras ofta på ledningens bedömningar, uppskattningar och antaganden som anses vara rimliga vid den tidpunkt då bedömningen görs. Uppskattningar och bedömningar är baserade på historiska erfarenheter och ett antal andra faktorer, som under rådande omständigheter anses vara rimliga. Resultatet av dessa används för att bedöma de redovisade värdena på tillgångar och skulder, som inte annars framgår tydligt från andra källor. Det verkliga utfallet kan avvika från dessa uppskattningar och bedömningar. Uppskattningar och antaganden ses över regelbundet.

Inga väsentliga källor till osäkerhet i uppskattningar och antaganden på balansdagen bedöms kunna innebära en betydande risk för en väsentlig justering av redovisade värden för tillgångar och skulder under nästa räkenskapsår.

## Not 2 Verksamhetens intäkter

	2023	2022
<i>Taxor och avgifter</i>	-213 695	-222 644
<i>Bidrag</i>	-597	-690
<i>Realisationsvinster</i>	-540	-542
<i>Försäkringsersättningar</i>	-148	0
<i>Övriga intäkter</i>	-768	-20
<b>Summa verksamhetens intäkter</b>	<b>-215 749</b>	<b>-223 896</b>

## Not 3 Ersättning till revisorerna

	2023	2022
<b>Revisionsuppdraget</b>		
<i>KPMG</i>	39	45
	<b>39</b>	<b>45</b>

## Not 4 Verksamhetens kostnader

	2023	2022
<i>Löner och sociala avgifter</i>	42 530	36 005
<i>Pensionskostnader</i>	4 021	2 187
<i>Inköp av anläggnings- och underhållsmaterial</i>	0	567
<i>Bränsle, energi och vatten</i>	6 770	6 568
<i>Köp av huvudverksamhet</i>	119 594	123 337
<i>Lokal- och markhyror</i>	4 279	2 477
<i>Övriga tjänster</i>	5 331	6 292
<i>Lämnade bidrag</i>	19	132
<i>Realisationsförluster och utrangeringar</i>	1	39
<i>Övriga kostnader</i>	30 728	32 885
<b>Summa verksamhetens kostnader</b>	<b>213 273</b>	<b>210 490</b>

## Not 5 Avskrivningar

	2023	2022
<i>Byggnader</i>	666	641
<i>Maskiner och inventarier</i>	9 907	7 337
<b>Summa avskrivningar</b>	<b>10 573</b>	<b>7 978</b>
<i>Bedömd genomsnittlig nyttjandeperiod, år</i>		
<i>Byggnader</i>	11	10
<i>Maskiner, inventarier och fordon</i>	6	10

## Not 6 Byggnader och mark

	2023-12-31	2022-12-31
<i>Ingående anskaffningsvärden</i>	6 584	6 584
<i>Investeringar</i>	298	0
<i>Omklassificeringar</i>	206	0
<b>Utgående ackumulerade anskaffningsvärden</b>	<b>7 088</b>	<b>6 584</b>
<i>Ingående avskrivningar</i>	-4 362	-3 722
<i>Årets avskrivningar</i>	-666	-640
<b>Utgående ackumulerade avskrivningar</b>	<b>-5 028</b>	<b>-4 362</b>
<b>Pågående nyanläggningar</b>		
<i>Ingående balans</i>	205	12
<i>Utgifter under året</i>	0	193
<i>Under året genomförda omfördelningar</i>	-205	0
<b>Utgående balans</b>	<b>0</b>	<b>205</b>
<b>Utgående redovisat värde</b>	<b>2 060</b>	<b>2 427</b>

## Not 7 Maskiner och inventarier

	2023-12-31	2022-12-31
<i>Ingående anskaffningsvärden</i>	80 569	54 730
<i>Investeringar</i>	13 676	26 040
<i>Försäljningar/utrangeringar</i>	0	-202
<b>Utgående ackumulerade anskaffningsvärden</b>	<b>94 245</b>	<b>80 568</b>
<i>Ingående avskrivningar</i>	-47 033	-39 852
<i>Försäljningar/utrangeringar</i>	0	156

Årets avskrivningar	-9 907	-7 337
<b>Utgående ackumulerade avskrivningar</b>	<b>-56 940</b>	<b>-47 033</b>
<b>Utgående redovisat värde</b>	<b>37 305</b>	<b>33 535</b>

## Not 8 Fordringar

	2023-12-31	2022-12-31
Kundfordringar	40 899	30 365
Förutbetalda kostnader och upplupna intäkter	10 849	9 959
Övriga kortfristiga fordringar	1 579	1 432
<b>Redovisat värde vid årets slut</b>	<b>53 327</b>	<b>41 756</b>

## Not 9 Kortfristiga skulder

	2023-12-31	2022-12-31
Leverantörsskulder	-28 890	-33 547
Moms och punktskatter	-7 400	-2 880
Personalens skatter, avgifter och löneavdrag	-1 432	-1 205
Övriga skulder, sluttäckning	-10 095	-0
Upplupna kostnader och förutbetalda intäkter	-14 451	-16 380
<b>Summa kortfristiga skulder</b>	<b>-62 268</b>	<b>-54 012</b>

## Driftredovisning

### Resultatanalys

Årets resultat är negativt och uppgår till -7,7 mnkr vilket är 1,4 bättre än budget.

Renhållningsuppdraget, som finansieras via taxor, har ett resultat på -6,8 mnkr vilket är 1,8 mnkr bättre än budget. Övrig verksamhet, som består av förpackningsinsamling, sluttäckning och verksamhetsavfall, har ett resultat på -1,3 mnkr som är 0,8 sämre än budget. Det positiva finansnettot bidrar med 0,4 mnkr.

## Redovisning av kostnader och intäkter

tkr	Utfall 2023	Budget 2023	Budgetavvikelse	Utfall 2022
Renhållningsuppdraget intäkter	213 743	213 265	478	206 447
Renhållningsuppdraget kostnader	-220 510	-221 800	1 290	-200 686
<b>Renhållningsuppdraget resultat</b>	<b>-6 767</b>	<b>-8 535</b>	<b>1 768</b>	<b>5 761</b>
Övrig verksamhet, netto	-1 330	-550	-780	-333
Finansnetto	371	0	371	1
<b>Resultat</b>	<b>-7 726</b>	<b>-9 085</b>	<b>1 359</b>	<b>5 429</b>

### Kostnader per verksamhet

Total kostnad för förbundet är 223,8 mnkr jämfört med budget på 224,7 mnkr. Den fortsatta minskningen av brännbart avfall på ÅVC bidrar med +3,8 mnkr och är den största anledningen till den positiva avvikelsen.

För sop- och latrinhämtning har kostnaderna varit 3,4 mnkr högre än budgeterat och den största anledningen är begagnade kärl som köpts in för 2,4 mnkr på driften då de är äldre än 7 år. Även kostnaderna för sopbilar har överskridit budget med drygt 1 mnkr, främst för reparationer och underhåll.

tkr	Utfall 2023	Budget 2023	Budgetavvikelse	Utfall 2022
Direktion	-629	-665	36	-544
Administration	-21 148	-21 290	142	-20 678
Återvinningscentraler	-62 459	-66 115	3 656	-56 421
Enskilda avlopp	-21 788	-22 665	877	-19 709
Sop- och latrinhämtning	-114 487	-111 065	-3 422	-103 335
<b>Kostnader renhållningsuppdraget</b>	<b>-220 510</b>	<b>-221 800</b>	<b>1 290</b>	<b>-200 686</b>
Förpackningsinsamling	-991	-735	-256	0
Sluttäckning	-1 205	-1 195	-10	-16 757
Verksamhetsavfall	-1 140	-995	-145	-1 024
<b>Kostnader övrig verksamhet</b>	<b>-3 336</b>	<b>-2 925</b>	<b>-411</b>	<b>-17 781</b>
<b>Summa kostnader</b>	<b>-223 846</b>	<b>-224 725</b>	<b>879</b>	<b>-218 468</b>

### Intäktsredovisning

Intäkterna totalt för förbundet är 216,1 mnkr, budgetavvikelse på endast +0,2 procent.

Intäkterna har varit högre än budgeterat för hämtnings- och behandlingsavgifter med +0,7 mnkr, övrigt med +1,6 mnkr samt ÅVC med +2,0 mnkr, där försäljning av ÅVC-kort står för

hälften. Övriga intäkter består av fakturerade inkassokostnader, driftbidrag från staten, försäkringsersättning samt försäljning av maskin.

Grundavgifterna samt avgifterna för enskilda avlopp har varit lägre än budgeterat. För enskilda avlopp är budgetavvikelsen -2,4 mnkr. En del av det kompenseras av att kostnaderna för enskilda avlopp är 0,9 mnkr lägre än budget. Taxan är för låg för att täcka både tömnings- och behandlingskostnader.

tkr	Utfall 2023	Budget 2023	Budgetavvikelse	Utfall 2022
Grundavgifter	68 532	69 900	-1 368	62 041
Hämtnings- och behandlingsavgifter	111 192	110 500	692	112 882
Latrin	428	500	-72	487
Enskilda avlopp	20 070	22 445	-2 375	19 199
Återvinningscentraler	9 838	7 865	1 973	9 587
Övrigt	3 681	2 055	1 626	2 251
<b>Intäkter renhållningsuppdraget</b>	<b>213 743</b>	<b>213 265</b>	<b>478</b>	<b>206 447</b>
Övriga intäkter	2 006	2 375	-369	17 448
<b>Summa verksamhetens intäkter</b>	<b>215 749</b>	<b>215 640</b>	<b>109</b>	<b>223 896</b>
Finansnetto	371		371	1
<b>Summa intäkter</b>	<b>216 120</b>	<b>215 640</b>	<b>480</b>	<b>223 897</b>



## Investeringsredovisning

Årets investeringar uppgår till 14 mnkr vilket är 22 mnkr mindre än budgeterat. Skillnaden mot budget beror på att investeringar för kärl och containrar för förpackningsinsamling till största del genomförs 2024 samt att det under året gjorts omfattande prioritering bland investeringar för att säkra förbundets likviditet.

Det är främst kärl och containrar som inhandlats under året, dels till förbundets senaste medlemskommuner, dels inför insamling av förpackningar. Begagnade kärl som köpts in av tidigare entreprenörer har delats mellan investering och drift utifrån kvarvarande livslängd.

Investeringar (tkr)	Bokslut 2023	Budget 2023	Avvikelse	Investeringar 2022
Vara ÅVC	415	5 435	5 020	2 859
Götene ÅVC	375	4 200	3 825	1 237
Maskiner				7 213
Containrar	2 798	2 475	-323	1 065
Övriga inventarier	432	990	558	1 498
Personalutrymmen				350
<b>Summa Återvinningscentraler</b>	<b>4 019</b>	<b>13 100</b>	<b>9 081</b>	<b>14 222</b>
Kärl och containrar restavfall nya kommuner	3 621	6 700	3 079	
Kärl matavfall	4 884	3 700	-1 184	876
Ombyggn kontor Bångahagen	298		-298	193
Fordon				11 009
<b>Summa Sophämtning</b>	<b>8 803</b>	<b>10 400</b>	<b>1 597</b>	<b>12 078</b>
Containrar, LIP och omlastning	1 153	2 700	1 548	
Kärl FNI befintlig insamling		10 000	10 000	
<b>Summa Förpackningsinsamling</b>	<b>1 153</b>	<b>12 700</b>	<b>11 548</b>	
<b>Summa investeringar</b>	<b>13 975</b>	<b>36 200</b>	<b>22 225</b>	<b>26 300</b>

# Bilaga 1 Insamlade och behandlade mängder

## 1. Avfallsmängder inom Sverige och EU

Hushållsavfall, eller kommunalt avfall som det benämns i miljöbalken, utgör bara en liten del av de totalt genererade avfallsmängderna i Sverige.

Enligt Naturvårdsverket var, år 2020, den totala avfallsmängden i Sverige 144 miljoner ton. Den övervägande delen av dessa mängder är gruvavfall (76%). Från hushåll och verksamheter (exklusive gruvverksamhet) uppkom totalt 35,7 miljoner ton avfall. Byggbranschen stod för 14,2 miljoner ton. Hushållen stod för ca 4,6 miljoner ton. Om gruvavfallet räknas bort utgör hushållens avfall 13% av totalt uppkomna mängder i Sverige.

2022 generades enligt Naturverket 41 miljoner ton kommunalt avfall (395 kg/person). Kommunalt avfall kommer främst från hushåll (81 %). 19% kommer från verksamheter. Exempel på kommunalt avfall från verksamheter är matavfall, restavfall samt förpackningar från restauranger och butiker. 2022 var det bara 40% av det kommunala avfallet som materialåtervanns. Målsättningar för kommunala avfallet inom EU:

- 55% materialåtervinning av kommunalt avfall
- 65% materialåtervinning av förpackningsmaterial, mer för vissa avfallsslag.

Mängden hushållsavfall i EU var för 2021 i genomsnitt 527 kg per EU-medborgare\*, där 49% materialåtervanns. Variationen inom EU är stor från 302 kg per invånare i Rumänien till 843 kg/invånare i Österrike. I samma statistik redovisas för Sverige 418 kg per invånare.

(\*källa: [https://ec.europa.eu/eurostat/statistics-explained/index.php?title=Municipal\\_waste\\_statistics](https://ec.europa.eu/eurostat/statistics-explained/index.php?title=Municipal_waste_statistics))

I en rapport från EU-kommissionen varnas det om att Sverige som ett av 18 av de 27 medlemsstaterna i EU inte kommer nå EU:s målsättningar. Sverige riskerar böter om inte alla nödvändiga åtgärder för att nå materialåtervinningsmålen vidtas.

I Sverige minskade mängden hushållsavfall mellan 2021 och 2022.

kg/person	2018	2019	2020	2021	2022
Grovavfall	165	168	184	177	163
Restavfall	178	169	161	157	152
Matavfall*	42	44	45	46	44
Förpackningsavfall	48	49	54	57	54
Returpapper	21	18	16	14	12
Farligt avfall och elavfall	22	23	25	23	23
<b>Totalt insamlad mängd</b>	<b>477</b>	<b>471</b>	<b>485</b>	<b>474</b>	<b>449</b>

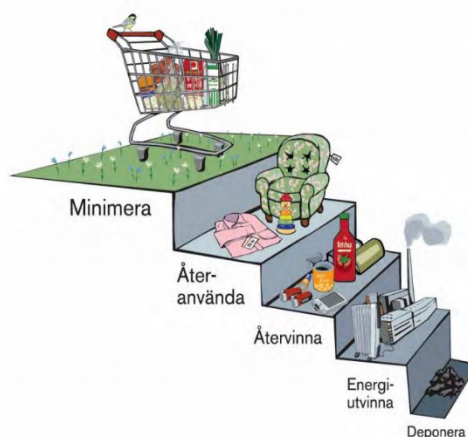
Källa: Avfall Sveriges rapport "Svensk avfallshantering, 2022".

## 2. Hanterade mängder inom A&ÅS

I detta avsnitt redovisas statistik för insamlade mängder av produkter och avfall inom A&ÅS. För att få en jämförande bild även om nya kommuner ansluter till kommunalförbundet redovisas statistiken i huvudsak i kg per invånare.

Statistiken avser enbart A&ÅS verksamhet och ger därmed inte en total bild över hushållens sortering. I uppgifterna ingår inte hushållens sortering av förpackningar. Inte heller ingår, utöver det som samlas in på A&ÅS anläggningar, de materialströmmar som hanteras inom olika typer av återbruk. Det innebär att i siffrorna ingår inte näthandelsföretag som är verksamma inom till exempel matvaror som är på väg att kasseras (exempelvis Matsmart) eller den omfattade handeln med second-hand-produkter och liknande.

Avfallstrappan till höger är utgångspunkten för allt arbete med avfall inom EU och den har implementerats i svensk lagstiftning som reglerar hur produkter och avfall ska hanteras. Avfallstrappan verkar för att minska den totala mängden avfall och dess farlighet samt för att öka återanvändningen av varor och produkter och återvinning av material.



### 2.1 Samarbeten för att främja återanvändning

#### *Textilier*

Vid A&ÅS återvinningscentraler (ÅVC) finns samarbete med Björnkåfrihet för insamling av textilier. I alla medlemskommunerna utom Grästorp finns mottagning av textilier på ÅVC.

Insamlad mängd textilier vid A&ÅS återvinningscentraler under 2023 blev 537 ton, vilket är 2,6 kg per invånare. Detta är den största mängden sedan textilinsamlingen på ÅVC startades 2013. Ökningen från föregående år var +0,3 kg per invånare.

Av de textilier som samlades in gick 72 procent till återanvändning, 15 procent till materialåtervinning och 13 procent skickades till energiåtervinning (2022 års fördelning).

#### *Användbara saker*

Vid 5 av de större ÅVC:erna finns möjlighet att lämna till exempel husgeråd och inredningsföremål för återbruk.

Insamlingen utgör ett komplement till den mottagning som sker inom den stora marknaden för second-handverksamheter som finns i lokalsamhället. A&ÅS insamling på återvinningscentralerna sker i samarbete med lokala second-handverksamheter. Under

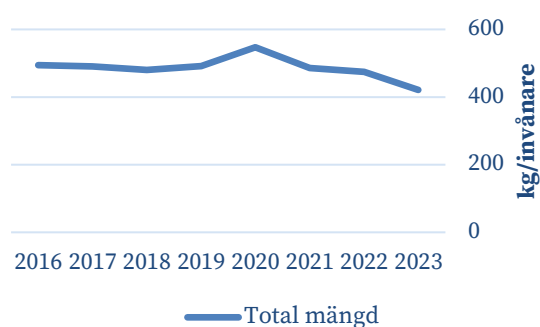
2023 var den mängd som tagits emot för försäljning i lokala second-handbutiker 197 ton (1,1 kg per invånare). Detta är en minskning jämfört med 2022, men i nivå med 2020 och 2021 års mängder. Mängdminskningen kan utöver förändrade rutiner som följd av byte av samarbetsparter, även ha att göra med de allt fler inbrotten vid ÅVC. De insamlade mängderna bedöms utgöra en mycket liten del av den återbruksverksamhet som sker i samhället idag.

#### Återbruk av byggavfall/byggprodukter

Ett samarbete för insamling av byggmaterial för renovering och återanvändning har startat vid Hjo ÅVC under andra halvåret 2022. Arbetet sker på försök i samarbetet med Hjo återbruksfabrik. Under 2023 har ca 7,3 ton tagits om hand inom detta samarbete, översyn sker för att se om samarbetet kan utökas till att omfatta fler ÅVC:er.

## 2.2 Insamling av avfall

De totala avfallsmängderna har åter minskat och den nedåtgående trenden som kunde indikeras innan Coronaåren (2020-2021) har fortsatt. Under Coronaåren var avfallsmängderna sannolikt höga som en följd av hög ”hemmanärvaro”.



### Insamlat avfall per metod

Kg per invånare	2023	2022	2021	2020	2019	2018	2017	2016
<b>Hämtat med sopbil<sup>1</sup>, varav</b>	<b>186,2</b>	<b>188,6</b>	<b>195,0</b>	<b>191,9</b>	<b>197,3</b>	<b>204,8</b>	<b>208,6</b>	<b>207,9</b>
Brännbart restavfall	156,5	159,4	160,7	156,8	163,3	175,8	181,4	186,2
Matavfall	29,4	29,1	34,3	35,1	34,0	29,0	27,2	21,7
<b>Matavfall till tank</b>	<b>0,2</b>	<b>0,2</b>	<b>0,3</b>	<b>0,4</b>	<b>0,6</b>	<b>0,4</b>	-	-
<b>Lämnat på ÅVC<sup>2</sup>, varav</b>	<b>223,5</b>	<b>269,9</b>	<b>290,6</b>	<b>355,0</b>	<b>294,7</b>	<b>276,9</b>	<b>281,9</b>	<b>286,2</b>
Brännbart restavfall	29,6	39,4	50,6	61,7	63,5	68,0	67,9	67,9
Träavfall <sup>3</sup>	80,9	97,6	94,1	133,9	98,5	85,3	85,3	82,2
Trädgårdsavfall <sup>4</sup>	34,2	41,7	44,8	47,4	41,0	36,8	39,8	38,5
Sten, kakel, porslin etc	25,0	27,7	37,2	40,2	28,2	25,4	27,1	25,2
<b>Mottaget på ÅVS<sup>5</sup></b>	<b>12,7</b>	<b>10,9</b>	<i>Ej aktuellt. Returpapper hade producentansvar fram t.o.m 2021 och ingick inte i A&amp;ÅS ansvar</i>					
<b>Summa</b>	<b>422,6</b>	<b>469,6</b>	<b>485,9</b>	<b>547,3</b>	<b>492,6</b>	<b>482,1</b>	<b>490,5</b>	<b>494,1</b>

1) Här ingår även fastighetsnära insamlingen av returpapper. Ingående mängd 2023: 0,3 kg/invånare (2022: 0,1 kg/inv).

2) Totalt mottagen mängd, inklusive insamling via trädgårdscontainrarna i Skara kommun och insamling via "Samlaren" och liknande.

3) Avser summan av returträ och grenar och ris

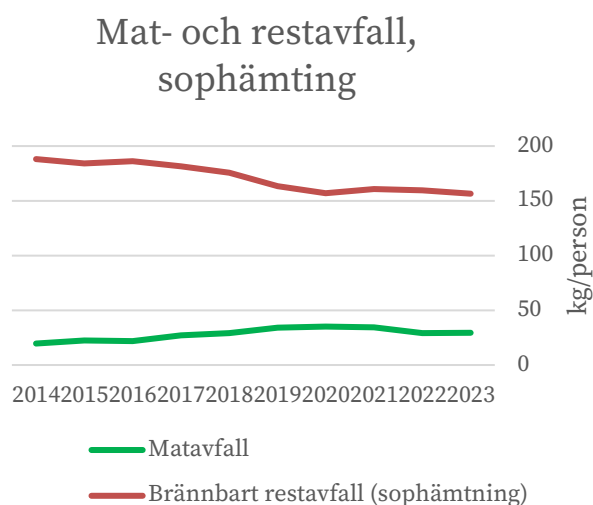
4) Avser komposterbart trädgårdsavfall

5) Avser returpapper som samlas in på ÅVS:er efter avtal med producenterna att få nyttja delas platser

Minskningen i mängd gäller både insamlad mängd vid ÅVC och via sopbil.

Från och med 2022 ingår returpapper i A&ÅS ansvar. Returpappret samlas in både via återvinningsstationer och fastighetsnära via sopbil. Den fastighetsnära insamlingen som i huvudsak sker vid flerbostadshus utförs av privata entreprenörer som medgetts auktorisation av A&ÅS.

Den totala mängden insamlat mat- och restavfall inom sophämtningen har fortsatt att minska något, -0,7 kg/invånare jämfört med föregående år. Den totala mängden mat- och restavfall inom sophämtningen (186 kg per invånare) är fortsatt under riksgenomsnittet. Riksgenomsnittet för 2022 var 196 kg per invånare. Av detta utgjorde matavfall 44 kg.



Inom A&ÅS har insamlad mängd matavfall ökat med 58 ton och uppgick 2023 till 6 424 ton. Mängden har därmed ökat (marginellt), utan att stora nya områden eller kundgrupper med matavfall startats under året. Den ökade mängden av matavfall inom kommunalförbundet beror därmed sannolikt på att allt fler blir bättre på att sortera ut sitt matavfall, vilket främst märkts inom flerbostadshusen. Den miljöavgift som betalas av flerbostadshus utan matavfallssortering har minskat med 13 procent. Antalet lägenheter i flerbostadshus med matavfallssortering har ökat med 86.

### Uppkommen mängd matavfall

Kg per invånare	2021	2018	2016	2014	2012
Uppkommen mängd matavfall*	59	68	72	74	81

\*Det som hålls i slasken är exkluderat

Källa: Naturvårdsverket

Totalt sett är den långvariga trend att den uppkomna mängden matavfall som slängs minskar. Ovan finns sammanställning av Naturvårdsverkets regelbundna bedömning av uppkomna mängder.

## 2.3 Insamling av slam etc från enskilda avloppsanläggningar

Under 2022 samlades totalt ca 56 500 kubikmeter slam från enskilda avloppsanläggningar in. Insamlad mängd slam i Essunga är okänt då tömning sker ”på den fria marknaden”. Slammängder från Essunga ingår därmed inte i de uppgivna mängderna. Avtal har tecknats så att insamling av slam ingår i A&ÅS entreprenörs uppdrag från och med 1 januari 2024, från samma datum upphör möjligheten för kunder inom Essunga kommun att välja annan entreprenör än den A&ÅS har avtal med.

Både insamlingen och behandlingssätten för slam från små avloppsanläggningar blir alltmer differentierad. Förändringarna på insamlingsidan sker i takt med att nya typer av avloppsanläggningar anläggs. Anläggningstyper, tömningsbehov och de avfallslag som uppstår förändras i snabb takt. Samtidigt minskar antalet kunder med små avloppsanläggningar. Allt fler bildar samfälligheter eller kopplar på sig mot det kommunala avloppsnätet.

Mängden slam varierar därutöver även över åren beroende på när tömningarna utförs och hur många extra tömningar som beställs.

I och med Grästorps inträde i kommunförbundet sker, via avtal med Grästorps farmartjänst, slamspridning på energiskog (salix).

### Insamlad och avlämnad mängd slam från enskilda avloppsanläggningar

Kubikmeter	2023	2022*	2021	2020	2019
Lämnat vid reningsverk	41 809	53 960	42 560	41 937	43 460
Mobil rensverk, vätskefas lämnat på VA-nätet	0	288	3 518	4 448	1 249
Spridning på åkermark/ energiskog, varav	1 373	2 278	0	2 503	2 217
Samtliga typer av slam (gödselbrunn i Falköping)	0	706	0	2 503	2 217
Samtliga typer av slam (spridning på salix, Grästorp)	1 373	1 572	Ej aktuellt. A&ÅS ansvariga för slamtömning i Grästorp fr o m 2022		
<b>Summa</b>	<b>43 182</b>	<b>56 526</b>	<b>46 078</b>	<b>48 888</b>	<b>46 926</b>

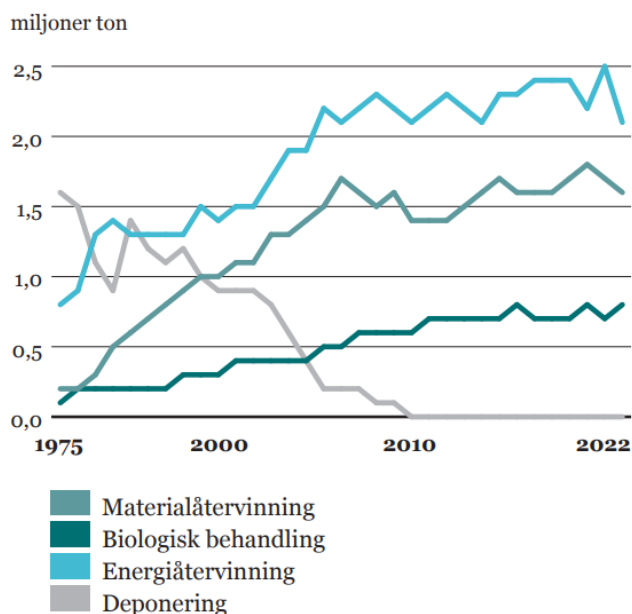
\*Från 2022 ingår även Vara, Götene Grästorp i ovanstående mängder. Mängd slam i Essunga har inte gått att få fram, tömningarna sker först 2024 via entreprenad åt A&ÅS.

### 3. Avfallsbehandling

Samtidigt som mängderna avfall har ökat har sättet att behandla avfallet förändrats på ett betydande sätt under de senaste drygt 40 åren. Till höger redovisas hur behandlingen av hushållens avfall förändrats i Sverige under åren.

Källa: Avfall Sveriges rapport "Svensk avfallshantering, 2022".

Översikt 1975–2022



#### 3.1 Avfallsbehandling inom A&ÅS

Andelen av avfallet som materialåtervinns ökar över åren. Trots det utgör energiåtervinning fortfarande den främsta behandlingsformen.

Under 2023 (2022 år siffror inom parentes) har det inom A&ÅS, utöver slam från små avloppsanläggningar, samlats in totalt 422,6 kg (469,6 kg) avfall per invånare, av detta har:

- 22,6 kg (23,8 kg) el- och farligt avfall samlats in för omhändertagande
- 64,6 kg (71,0 kg) lämnats till biologisk materialåtervinning via rötning eller kompostering
- 66,1 kg (73,9 kg) lämnats till materialåtervinning på annat sätt. I uppgiften ingår mängden returpapper. För 2022 ingick även förpackningar mottagna vid kommunalförbundets ÅVC:er. Sådan statistik har inte varit möjlig att få fram för 2023. Mängden 2022 uppgick till 4,0 kg per invånare, i uppgiften finns inte mängd glasförpackningar då insamlingsstatistik per ÅVC inte erhöles för detta materialslag.
- 267,0 kg (296,4 kg) behandlats via energiåtervinning/ använts som bränsle för produktion av värme och el.
- 1,1 kg (2,7 kg) har lämnats till eftersortering.
- 1,2 kg (1,8 kg) lämnats för deponering.

I ovanstående siffror ingår inte fastighetsnära insamling av förpackningar eller insamling vid återvinningsstationer, insamlingen sker på producenternas ansvar. Det är idag oklart om förpackningsinsamlingens statistik över insamlade mängder för 2023 kommer finnas att tillgå under 2024. Insamlad mängd förpackningar 2022 inom A&ÅS var, enligt avfallwebb, totalt 9 054 ton. Detta motsvarar 41,7 kg/invånare.

Mängd per person i Sverige per behandlingsmetod:  
(inkl förpackningsinsamling)

kg/person	2018	2019	2020	2021	2022
Materialåtervinning	114	113	118	115	108
Återvinning av konstruktionsmaterial	15	14	17	16	15
Biologisk återvinning*	67	70	73	72	69
Energiåtervinning	273	266	268	264	249
Deponering	8	8	9	8	7
<b>Totalt behandlad mängd</b>	<b>477</b>	<b>471</b>	<b>485</b>	<b>474</b>	<b>449</b>

Källa: Avfall Sveriges rapport "Svensk avfallshantering, 2022".

### 3.2 Omhändertagande av farligt avfall

Den största andelen farligt avfall som samlas in på A&ÅS återvinningscentraler utgörs av elavfall och impregnerat träavfall.

#### Mängd elavfall och annat farligt avfall vid återvinningscentraler

Kg per invånare	2023	2022	2021	2020	2019	2018	2017	2016
<b>Elavfall<sup>1</sup></b>	14,1	14,6	14,1	16,7	14,8	14,1	14,5	15,3
<b>Impregnerat träavfall</b>	5,9	6,8	8,6	11,3	7,7	6,4	8,1	7,9
<b>Annat farligt avfall<sup>1</sup></b>	2,6	2,4	3,0	3,0	2,7	2,6	2,6	2,5
<b>Summa</b>	<b>22,6</b>	<b>23,8</b>	<b>25,7</b>	<b>31,0</b>	<b>25,2</b>	<b>23,0</b>	<b>25,2</b>	<b>25,7</b>

1) I dessa siffror ingår även mängder från "Samlaren"

Totala mängden farligt avfall har minskat under 2023. Minskningen har att göra med minskad mängd impregnerat träavfall och elavfall. Annat farligt avfall kan anses vara på samma, stabila, nivå som innan Coronaåren 2020-2021.

Stora delar av det farliga avfallet såsom exempelvis färg och oljeavfall materialåtervinns medan impregnerat träavfall energiåtervinns och asbest deponeras.



### 3.3 Materialåtervinning

Materialåtervinning delas upp i biologisk återvinning och annan materialåtervinning. Exempel på biologisk återvinning är rötning av matavfall och kompostering av trädgårdsavfall.

#### *Biologisk återvinning*

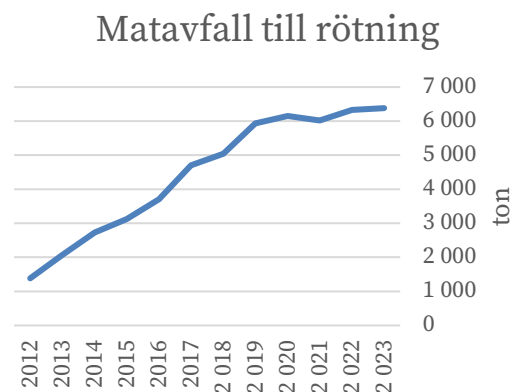
Utöver den insamling av matavfall som skedde i Falköpings kommun 2008 då de blev medlem i kommunalförbundet byggdes matavfallsinsamlingen ut inom kommunalförbundets tidigare 9 medlemskommuner mellan 2011 och 2019.

Under denna tidsperiod ökade insamlad mängd matavfall från 600 ton till 6 000 ton per år.

Då Vara, som infört matavfallsortering 2021, blev medlem i A&ÅS 2022 tillfördes ytterligare ca 300 ton matavfall.

Under 2023 ökade matavfallsmängden marginellt, med 58 ton och var därmed 6 424 ton, vilket motsvarar 29,6 kg/invånare.

Mängden förväntas öka betydligt mer under 2024 då matavfallsinsamling införs i 3 nya kommuner; Essunga, Grästorp och Götene.



Från september 2023 lämnas återigen allt matavfall till Falköpings biogasanläggning. Förändringen innebär tydligt minskade transportsträckor för leverans till en anläggning där matavfallet används både till tillverkning av fossilfritt fordonbränsle och som näringsämne på åkermark.

Mängden trädgårdsavfall hushållen lämnar vid återvinningscentralerna varierar över åren. Variationen beror på väder, hur många som har hemmasemester och andra liknade faktorer. Under 2020 togs ovanligt mycket trädgårdsavfall emot (47,4 kg/invånare), medan under 2023 är mottagen mängd ovanligt låg (34,2 kg/invånare). Normal nivå på mottagen mängd trädgårdsavfall inom A&ÅS är 38 - 42 kg/invånare. Variationen förhållandevis låga siffran kan bero på att den inte kunnat identifieras annat än att mängden allmänt minskat vid några av ÅVC:erna de senaste åren.

Trädgårdsavfallet som tas emot komposteras och nyttiggörs som växtnäring antingen genom att den säljs som olika typer av jordprodukter eller används i samband med sluttäckning av deponier.

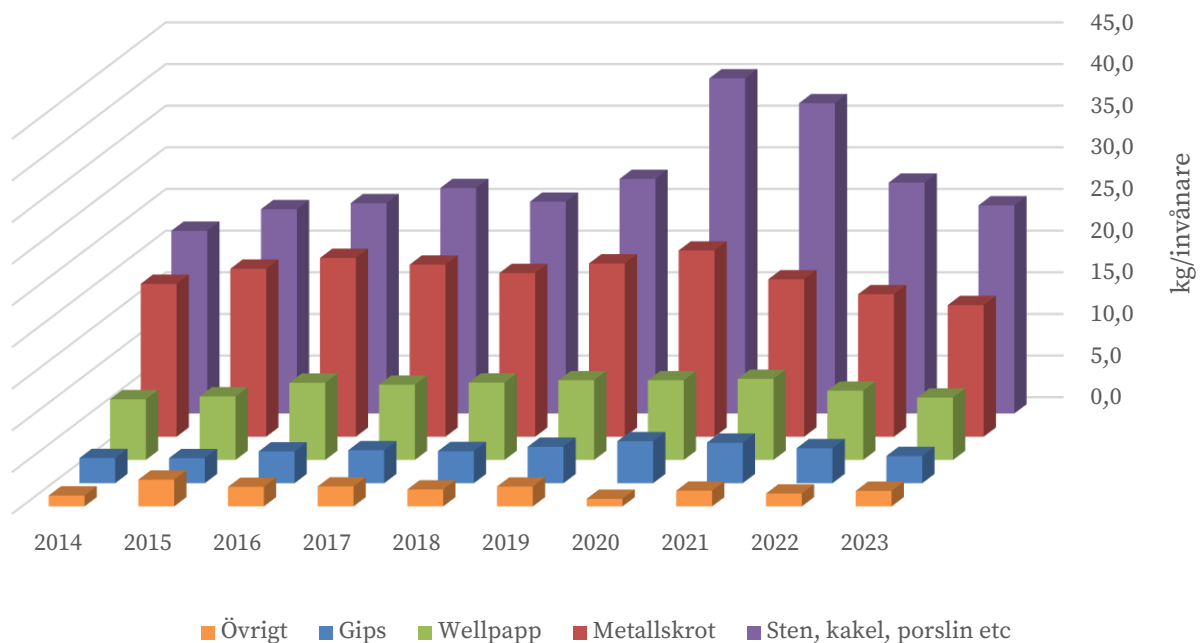
#### *Övrig materialåtervinning*

Övrig materialåtervinning utgörs exempelvis av återvinning av gips och metallskrot samt användande av sten, kakel, porslin etc i konstruktionsändamål vid till exempel vägbyggnationer i samband med sluttäckning av deponier.

Under 2023 var vid ÅVC mottagen mängd avfall till övrig materialåtervinning 53,4 kg/invånare. Mellan åren 2015 - 2019 höll sig mängden på mellan 59 - 64 kg/invånare. Mängderna får därmed anses understiga de mängder som får anses vara normala nivåer innan pandemiåren 2020 och 2021.

Vid Vara och Essunga återvinningscentraler sorterades redan innan medlemskapet 2022 grovplast (tidigare kallad kommunplast) ut. Denna insamling har under året behållits och även införts vid ytterligare en ÅVC (Falevi ÅVC). Mängden grovplast har från föregående år ökat från 99 till 165 ton (0,8 kg/invånare). Mängden ingår i stapel "övrigt nedan". Utsortering avses byggas ut och omfatta fler av A&ÅS återvinningscentraler.

### Övrig materialåtervinning, återvinningscentraler



2022 är det första året sedan producentansvaret på returpapper avskaffades. Under 2023 samlades 12,7 kg returpapper in per invånare via återvinningsstationerna. Insamlad mängd returpapper vid A&ÅS återvinningscentraler ingår i uppgiften.

Uppgifterna för den fastighetsnära insamlingen indikerar en låg insamlingsgrad, enbart 0,2 kg/invånare. Siffran bygger på inrapporterade mängder från de entreprenörer som fått A&ÅS auktorisation för att få utföra detta arbete. Siffran bedöms vara lägre än verkligt insamlad mängd.

### 3.4 Energiåtervinning

Energiåtervinning (avfallsförbränning) är en termisk behandling för att utvinna energin ur avfallet. Avfallet nyttiggörs som bränsle för produktion av värme och el. Under 2023 har avfall lämnats både till Skövde Energi och Lidköping Energi.

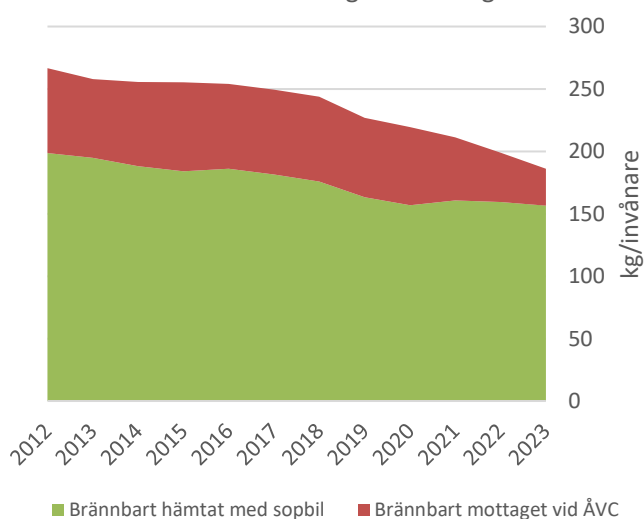
Vid Värmekällan, Skövde värmeverks avfallsförbränning i Skövde, producerade under 2022 (vilket utgör de senast tillgängliga uppgifterna) värme motsvarande 158 GWh samt el motsvarande 4 GWh. Under 2022 var anläggningens totalt behandlade mängd avfall 55 430 ton. En stor del av denna mängd (32 667 ton) levererade av A&ÅS.

Vid värmeverket i Lidköping energiåtervanns 107 200 ton avfall och 350 GWh värme och 29,3 GWh el producerades under 2022. A&ÅS levererade under 2023 levererade 7 672 ton restavfall från Vara, Essunga, Grästorp och Götene kommuner till Lidköpings Energi.

Under 2023 har inom A&ÅS har den totala mängden brännbart restavfall (186,1 kg per invånare) minskat med - 12,8 kg per invånare. Främst är det mängden restavfall på ÅVC som har minskat. Men även mängden restavfall i sopkärnen visar på en minskande trend, dock mindre kraftig än den för ÅVC. Minskningen av restavfall vid ÅVC sker för femte året i rad.

Den tydliga minskningen av restavfall från ÅVC beror på de riktade åtgärder rörande felsorteringarna på återvinningscentralerna. ”Sortera säcken” har införts vid ytterligare återvinningscentraler med gott resultat. En stor del av det avfall som nu sorterades rätt är förpackningar.

Brännbart restavfall till energiåtervinning



### Mängd avfall till energiåtervinning/bränsle

Kg per invånare	2023	2022	2021	2020	2019	2018	2017	2016
<b>Restavfall via sopkärl</b>	156,5	159,4	160,7	156,8	163,3	175,8	181,4	186,2
<b>Restavfall på ÅVC</b>	29,6	39,4	50,6	62,5	63,5	68,0	67,9	67,9
<b>Träavfall på ÅVC</b>	80,9	97,6	94,1	133,9	98,5	85,3	85,3	82,2
<b>Summa</b>	<b>267,0</b>	<b>296,4</b>	<b>305,4</b>	<b>353,2</b>	<b>325,3</b>	<b>329,1</b>	<b>334,6</b>	<b>336,3</b>

Träavfall, som här både avser returträ samt grenar och ris, nyttiggörs i huvudsak vid anläggningar vars bränsle helt eller till del utgörs av träavfall och skogsflis/pellets. Träavfallet ersätter därmed jungfruligt material från skogsavverkningar.

Mängden träavfall som inkommit till återvinningscentralerna varierar kraftigt under åren. Mängden träavfall har dock sjunkit kraftigt sedan extremåret 2020 (Corona) och får för 2023 år anses vara ovanlig nivå. Vad detta beror på är oklart.

### 3.5 Deponering

Det som normalt lämnas till deponin från A&ÅS återvinningscentraler utgörs enbart av isoleringsprodukter av sten- och glasfiberull.

Jämfört med 2022 har mängden avfall som lämnats deponi minskat under 2023. Detta har att göra med att de tidigare deponifraktion som tillämpas Essunga och Grästorps ÅVC:er upphörde helt i februari 2024. Mängden lämnat för deponering för 2023 kan anses åter vara på normal nivå för A&ÅS.

Riksgenomsnittet för deponerade mängder från ÅVC för 2022 var 7 kg per invånare enligt Avfall Sveriges rapport "Svensk avfallshantering, 2022". Mängden avfall till deponi inom A&ÅS område åter på 1,2 kg per invånare, vilket får ses som normalmängd inom A&ÅS. Mängden understiger klart riksgenomsnittet.

#### Mängd avfall till deponi

Kg per invånare	2023	2022**	2021	2020	2019	2018	2017	2016*
<b>Avfall till deponi</b>	1,2	1,8	1,2	1,3	1,0	1,4	1,4	5,5

\* Från och med 2016 ingår Gullspång och Mariestad i siffrorna.

\*\* Från och med 2022 ingår Götene, Vara, Essunga och Grästorp med i siffrorna.

### 3.6 Avfall till eftersortering

Inom A&ÅS lämnas vanligen enbart fönster till eftersortering. Under 2023 samlades 243 ton fönster in, vilket motsvarar ca 1,1 kg/invånare. Av fönstren blir glas, som används i konstruktionsmaterial, och fönsterkarmar som lämnas antingen som metallåtervinning eller till energiåtervinning beroende på vad de består av.

Mängden avfall till eftersortering har minskat i och med att ÅVC i Vara nu drivs i egen regi och att den fraktion med blandavfall som samlades in för eftersortering under den tid ÅVC:n drevs av Ragn-Sells har utgått.

### Mängd avfall till eftersortering

<b>Kg per invånare</b>	<b>2023</b>	<b>2022</b>
<b>Avfall till eftersortering</b>	1,1	2,7

Se statistik hur ÅR 2022